

**MEMÒRIA GENERAL DEL PRESSUPOST DE L'EXERCICI 2026 DE EL
PRAT COMUNICACIÓ SL I PROGRAMA D'INVERSIONS, ACTUACIONS I
FINANÇAMENT (PAIF) DE LA SOCIETAT MUNICIPAL**

A 05 de setembre de 2025

Per Imanol Crespo Martínez

Director-Gerent de El Prat Comunicació SL



elprat comunicació

ÍNDEX

PART 1: EL PRAT COMUNICACIÓ SL

- 1.1 L'empresa
- 1.2 Objecte
- 1.3 Missió, visió i valors
- 1.4 Història
- 1.5 L'activitat

PART 2: PRESSUPOST GENERAL D'INGRESSOS I DESPESES DE EL PRAT COMUNICACIÓ SL PER A L'EXERCICI 2026

PART 3: INFORME ECONÒMIC - INGRESSOS I MODEL DE NEGOCI



PART 1: EL PRAT COMUNICACIÓ SL

1.1 L'Empresa

El Prat Comunicació SL és una empresa municipal de l'Ajuntament del Prat de Llobregat que, en el seu cas, té l'encàrrec fonamental de la gestió dels diferents mitjans de comunicació públics de la ciutat. Actualment són la ràdio local elprat.ràdio; la televisió IP elprat.tv; elprat.digital i la Revista El Prat.

Tot i que l'empresa compta amb diferents línies de negoci, no té un esperit lucratiu com a objectiu principal. Aquest radica en la vocació de servei públic "d'elaborar, gestionar i administrar els instruments necessaris per al desenvolupament de la societat de la informació", tal i com recullen els Estatuts de la societat, a partir d'una empresa moderna, de qualitat, responsable i compromesa, en la línia del que expressa la missió, visió i valors del Codi Ètic de El Prat Comunicació SL.

Formalment, segons la informació que es pot obtenir del Registre Mercantil, les dades de l'entitat són:

Denominació social: EL PRAT COMUNICACIÓ SL

CIF: B62595996

Forma jurídica: Societat Limitada

Data de constitució: 23/05/2001

Dades registrals: Registre de Barcelona, Secció 8, Full 240034.

Capital subscrit: 3.015 euros.

Capital desemborsat: 3.015 euros.

Domicili social: Carrer Doctor Soler i Torrens, 3, de El Prat de Llobregat (08820)

93 478 53 60



elprat comunicació

1.2 L'objecte

Tal i com recullen els Estatuts de la societat al seu article 2, l'objecte social de l'empresa és la "gestió, administració i explotació del servei dels mitjans de comunicació local de qualsevol mena de titularitat municipal". I fer-ho tot "garantint la pluralitat informativa, la participació ciutadana, la difusió cultural i la informació de notícies d'interès local i comarcal".

De la mateixa manera, els Estatuts també preveuen "l'execució de tasques auxiliars i complementàries a les anteriorment esmentades, així com la formació i entrenament tècnics o assessorament en les mateixes matèries!".

Art. 2. Objecte Social

1. La societat té per objecte la gestió directa dels següents serveis:

a) Gestió, administració i explotació del servei dels mitjans de comunicació local de qualsevol mena de titularitat municipal.

b) Elaboració, gestió i administració dels instruments necessaris per al desenvolupament de la societat de la informació.

c) Gestió i elaboració d'instruments per a la difusió d'informació ciutadana, executant els treballs necessaris per a la millora i optimització de les relacions entre els ciutadans, les empreses, les entitats, les institucions i el municipi del Prat de Llobregat.

d) Participar conjuntament amb altres Administracions Públiques o persones jurídiques privades en la gestió de serveis d'aquesta naturalesa, mitjançant qualsevol de les formes admeses en dret.



elprat comunicació

e) Execució de tasques auxiliars i complementaries a les anteriorment esmentades, així com la formació i entrenament tècnics o assessorament en el mateixes matèries.

2. La societat garantirà la pluralitat informativa, la participació ciutadana, la difusió cultural i la informació de notícies d'interès local i comarcal.

3. La societat, per a l'assoliment dels anteriors objectius, podrà utilitzar tots els mitjans de gestió admesos en dret, ja sigui directament o a través de la creació o participació en altres entitats. De manera especial, podrà crear un òrgan de caràcter consultiu i d'assessorament per garantir i regular la participació ciutadana.

4. Si les disposicions legals exigissin per a l'exercici d'algunes de les activitats compreses en l'objecte social algun títol professional o autorització administrativa, o inscripció en Registres Públics, hauran de realitzar-se mitjançant la persona que tingui la dita titularitat professional i, en el seu cas, no podran iniciar-se abans que s'hagin complert els requisits administratius exigits.

1.3 Missió, visió i valors de El Prat Comunicació SL

Aquest objecte social de El Prat Comunicació SL, que defineix el marc legal de referència i l'esperit més general de l'empresa, ha estat complementat l'any 2020 amb l'aprovació del Codi Ètic -realitzar en el procés de 'compliance' de responsabilitat penal de El Prat Comunicació SL-, que inclou la definició de la Missió, Visió i Valors de l'empresa:

MISSIÓ: EL PRAT COMUNICACIÓ SL és, des de l'any 2001, l'empresa municipal de l'Ajuntament del Prat de Llobregat que gestiona els diferents mitjans de comunicació locals de titularitat pública de la ciutat. Des d'aleshores, l'empresa de



elprat comunicació

comunicació té la missió fonamental d'oferir uns mitjans de comunicació locals professionals i de qualitat amb una clara vocació de servei públic a partir d'informacions rigoroses i contrastades; de l'esperit plural i de participació ciutadana; així com de l'incentiu de la cultura i dels valors locals de la ciutat i de la seva comunitat.

VISIÓ: EL PRAT COMUNICACIÓ SL té la vocació de ser, a través dels seus mitjans de comunicació, l'espai informatiu de referència de la ciutat a partir de mitjans de comunicació professionals que dignifiquin l'àmbit del denominat periodisme de proximitat. En aquest sentit, a més de la vocació de servei públic fonamental de la societat, els mitjans de comunicació municipals han de respondre a propostes modernes i d'esperit innovador que siguin capaces de reflectir la realitat cultural, diversa i comunitària del Prat.

VALORS: EL PRAT COMUNICACIÓ SL defensa i promou el dret ciutadà d'accedir a informacions veraces, així com el dret a la llibertat d'expressió a partir de mitjans de comunicació participatius, plurals i tolerants. En aquest sentit, **EL PRAT COMUNICACIÓ SL** té una especial preocupació en la lluita per la igualtat i, per tant, contra qualsevol tipus de discriminació sigui per qüestions de gènere, d'origen, creença o d'orientació sexual, entre les principals. Valors i drets democràtics fonamentals per la convivència i la cohesió social de qualsevol comunitat.

D'aquesta manera, el Codi Ètic posa en el centre de l'empresa la vocació de servei públic com a mínim comú denominador de totes les estratègies de El Prat Comunicació SL i dels seus mitjans de comunicació, els quals han d'aspirar a ser els referents informatius de la ciutat, però sempre d'una manera responsable, a partir dels principals valors i drets democràtics com a pilars fonamentals de la nostra activitat.



elprat comunicació

1.4 L' Història

L'actual societat municipal no s'entén sense la seva història. Tot i que és la més petita en dimensió i pressupost de les tres que té l'Ajuntament del Prat, ja suma més de vint anys en funcionament.

El Prat Comunicació SL es va constituir el mes de maig de 2001 amb l'objectiu fonamental de posar en marxa la ràdio pública de la ciutat. Un repte que es va assolir en menys d'un any. Just el 23 d'abril de 2002, la ràdio municipal El Prat Ràdio iniciava les seves emissions al dial 91.6 FM, en el què s'ha mantingut de forma ininterrompuda.

Poc més tard, al 2004, amb la vocació de centralitzar tota l'estructura mediàtica de proximitat, El Prat Comunicació SL va assumir la gestió de la publicació d'informació local Revista El Prat, publicació que avui dia compta amb una distribució de 28.000 exemplars pel canal bústia a bústia. La seva gestió es manté sota el paraigües de l'empresa municipal.

Consolidada la ràdio pública de la ciutat, El Prat Comunicació SL va experimentar un dels seus primers grans canvis l'any 2008, amb la posada en funcionament de la televisió IP elprat.tv. Amb l'aposta per una estructura de redacció integrada - organització vigent actualment-, els i les professionals de l'empresa es van haver de reconvertir per assumir les tasques pròpies d'una televisió digital i no només les pròpies d'una ràdio.

Sigui com sigui, va ser un ple encert apostar per una televisió digital, molt més assumible en costos, que no pas pel mètode tradicional de la televisió terrestre o TDT, poc competitiu a nivell local. D'altra banda, va ser el primer gir cap a una estructura mediàtica global de diferents mitjans.



elprat comunicació

Un creixement que es va completar l'any 2021, amb la creació de elprat.digital, un nou mitjà de comunicació de naturalesa íntegrament digital com el seu nom indica. Aquest nou mitjà, que va representar també la professionalització dels espais informatius digitals de elprat.ràdio i elprat.tv, ha estat el pas definitiu de El Prat Comunicació SL d'aquella empresa nascuda per crear una ràdio a una empresa absolutament transmèdia amb tota una estructura mediàtica certament excepcional en el panorama audiovisual català.

De fet, les estratègies de modernització han estat reconegudes amb el Premi de Comunicació Local a elprat.ràdio com la millor ràdio local de Catalunya en l'any 2022.

En aquest sentit, El Prat Comunicació SL està adherida a la Xarxa Audiovisual Local, entitat que engloba ràdios i televisions locals de tota Catalunya, des de 2013. La també coneguda com La Xarxa ofereix diferents serveis, a més de generar coproduccions conjuntes que permet als mitjans locals el guany d'ingressos econòmics pels serveis audiovisuals prestats. Un valor competitiu que, a més, va més enllà de les fronteres de la ciutat.

Darrerament, El Prat Comunicació SL ha guanyat una major representativitat a la XAL amb la coproducció de nous espais tant de ràdio com de televisió, després d'activar al 2021 també el protocol de vídeo. A més, ha format part de la comissió de continguts de ràdios locals i ha format part de la comissió de treball de la nova OTT (plataforma over the top) 'La Xarxa +', plataforma que ha rebut en aquest 2025 el Premi Nacional de Comunicació per la Generalitat de Catalunya.

En paral·lel a tot aquest creixement progressiu, El Prat Comunicació SL va iniciar també tota una branca com a agència de comunicació, que permet oferir serveis audiovisuals i de l'àmbit de la comunicació, fonamentalment a l'Ajuntament del Prat



elprat comunicació

de Llobregat. L'exercici passat també va editar el seu primer llibre, 'El cofre de l'avi Antònio', que es comercialitza a les diferents llibreries de la ciutat.

1.5 L'activitat

La societat ha experimentat en les darrers dècades una sèrie de macro tendències globals que han esdevingut veritables revolucions a les nostres vides. Primer els processos de digitalització de les nostres rutines amb l'auge d'Internet i les computadores; en paral·lel, l'avenç de la telefonia mòbil com a mecanisme de comunicació individual i sense fil; i, tercer, el creuament d'aquestes dues tecnologies que ha permès al voltant dels 'smartphones' transformar notablement els nostres hàbits. També els de consum d'informació.

En gran part per aquests tres fenòmens, l'àmbit del periodisme i la comunicació es troba en un moment de notable canvi. De fet, des de la crisi econòmica de 2008 i la crisi del sector de la publicitat a l'any 2012, el sector es troba en una mena de transició més necessària que mai per intentar adaptar-se a aquests nous processos i nous hàbits de consum per part de la ciutadania. En aquest sentit, tal i com es reflecteix al Pla Estratègic de la XAL, hi ha una dispersió important de l'audiència, així com una gran oferta de tot tipus de continguts, sobretot, d'entreteniment.

Per tant, els mitjans de comunicació de proximitat han d'aconseguir generar valor amb la seva proposta, primer, amb uns continguts de qualitat i diferenciats dels que puguin aportar la resta de mitjans d'àmbits supramunicipals; i, segon, amb uns canals de distribució moderns i innovadors que trenquin els motlles del consum tradicional d'informació: unidireccional, fugaç, d'esperit generalitzat i no personalitzat i dirigida a un espectador passiu i amb pocs o cap canal de participació.

Així, es van definir les següents línies estratègiques principals a tenir present:



elprat comunicació

- Situar l'actualitat local en el centre dels continguts com a element diferencial i únic respecte a la resta d'oferta existent, cada vegada més globalitzada. Establir-se com a referència per al públic local en situacions informatives destacades.
- Agilitat i rapidesa en cobertura de notícies imprevistes.
- Oferir informació veraç, contrastada i fiable.
- Lluitar contra la rumorologia i les 'fake news'.

Però també algunes de caire més secundari, entre les que destaquem:

- L'aposta pel directe i la retransmissió audiovisual d'esdeveniments.
- L'aposta per múltiples canals de distribució tecnològics com els assistents de veu o altres dispositius intel·ligents (televvisions i rellotges 'smart')
- L'aposta per crear una plataforma OTT de l'audiovisual local de Catalunya.

Amb aquest plantejament, El Prat Comunicació SL va iniciar l'any 2018 tot un procés de reconversió cap a una empresa transmèdia i va impulsar la modernització dels diferents mitjans de comunicació de la corporació com a una estratègia fonamental per millorar la seva competitivitat i posicionament a la ciutat, així com a l'àmbit metropolità.

Actualment, El Prat Comunicació SL gestiona quatre mitjans de comunicació públics, que representen el centre de la seva activitat:

1.5.1 elprat.digital

Iniciada la gestió de diferents mitjans de comunicació per part de la societat municipal, a la ciutat encara existia un 'nínxol de mercat' a cobrir molt important com era la creació d'un mitjà de comunicació de naturalesa estrictament digital. En aquest camí, doncs, d'esdevenir una veritable empresa transmèdia amb una



elprat comunicació

estructura mediàtica global integrada per diferents mitjans de comunicació es planteja el repte de crear un nou portal informatiu, que aniria de la mà de la modernització de la resta d'espais informatius de elprat.ràdio i elprat.tv, així com d'una estratègia d'integració de les plataformes amb una major coherència gràfica.

Aquest repte es va assolir l'any 2021 -tot i la pandèmia- amb la publicació de elprat.digital, un nou mitjà de comunicació que representa un abans i un després en la història de l'empresa pública.

Amb elprat.digital, El Prat Comunicació SL conclou tot el procés de transformació a una empresa transmèdia a partir d'un espai informatiu que trenca les fronteres entre mitjans amb una aposta rellevant pel multilingüatge (text, imatge, àudios i vídeos) i les sinergies entre els tres mitjans de comunicació audiovisuals.

L'aposta per l'actualitat local com a eix vertebrador posa en el centre de la presa de decisions el contingut i el fet informatiu per sobre del canal de distribució. Una nova estratègia que incrementa la difusió de continguts i, per tant, afavoreix una major penetració dels nostres mitjans a l'audiència pratenca, objectiu primordial de l'empresa.

1.5.2 elprat.ràdio

Pel que fa la ràdio pública, es parteix d'un context de canvi notable dels hàbits de consum de continguts radiofònics i, per tant, del convenciment que cal experimentar tot un procés de metamorfosi per trencar amb el consum de ràdio tradicional centrat només en la 'fm' com a únic canal de distribució de continguts.



elprat comunicació

Per tant, en aquest esperit de millorar la competitivitat de elprat.ràdio, s'ha apostat fermament per un procés de modernització i innovació amb majors continguts de qualitat i, sobretot, amb nous canals de distribució tant en directe com a la carta.

La ràdio pública, pràcticament des del seu inici a l'any 2002, ja comptava amb diferents espais web, sempre, però, molt dependents de la graella de directe de la 'fm'. De la mà de elprat.digital, l'espai informatiu de elprat.ràdio s'ha modernitzat a partir d'una proposta gràfica pròpia que aposta clarament pel directe, però també pel consum a la carta i 'podcasting', un fenomen molt present als hàbits de consum de la ràdio actual, sobretot, entre els públics més joves. De fet, l'emissora municipal ha estrenat al 2022 la secció d'àudios a la carta elprat.ràdio +, un espai propi pels àudios a la carta que s'emeten de forma nadiua en aquest espai a banda de la graella d'fm.

D'altra banda, en aquest desig d'arribar a nous públics a través de nous canals de distribució que responen als nous hàbits de consum d'informació, elprat.ràdio es va adherir a la plataforma internacional Radioplayer, que permet gaudir de la ràdio local a través de diferents canals de distribució com dispositius intel·ligents, assistents de veu o ràdio al cotxe. Al llarg de 2025, també vam implementar la nova comunitat de whatsapp dels mitjans de comunicació públics, un pas endavant més per aproximar la informació a la ciutadania.

En paral·lel a aquestes novetats, la graella de elprat.ràdio ha anat millorant el seu esperit participatiu i comunitari amb programes especialitzats de temàtiques d'interès general de qualitat, que aconsegueixen oferir una graella més equilibrada entre els espais musicals i altres programes específics d'àmbits específics, sense oblidar els programes informatius dels equips professionals. En total, elprat.ràdio ofereix més de quaranta programes a la setmana a la seva graella, a més dels espais de elprat.ràdio+.



elprat comunicació

Una proposta que ha merescut, per tot plegat, el reconeixement com a millor ràdio local de Catalunya 2022 als Premis de Comunicació Local.

1.5.3 elprat.tv

La transformació integral de tot l'entorn mediàtic digital de l'empresa ha aplicat òbviament a la televisió pública elprat.tv. Una televisió que va néixer l'any 2008 sota un model digital que, avui dia, aporta més valor i la posiciona millor davant els reptes de futur, precisament, en un moment de crisi de la televisió tradicional (TDT), condemnada a desaparèixer arran d'unes audiències que van progressivament a la baixa.

El consum de televisió tradicional continua deixant pitjors dades des que es tenen registres (des de l'any 1992). Aquest context dona la raó a l'aposta per elprat.tv com a televisió local de naturalesa completament digital. En aquest sentit, però, hi havia camí per recórrer en l'esclatxa entre una televisió digital de continguts a la carta amb una televisió tradicional.

Després de molts anys emetent només el Ple Municipal i altres esdeveniments amb una sola càmera, elprat.tv ha fet una aposta pel directe notable amb la incorporació de noves eines per oferir en directe esdeveniments locals amb senyal realitzat, guanyant en la qualitat de tots els aspectes del llenguatge audiovisual. Debats, actes institucionals, però també, actes populars com la Festa Major o la Cavalcada de Reis han estat alguns dels escenaris que han estat, per primera vegada en la història de la nostra televisió, retransmesos en directe amb llurs programes especials.

A més, ha incorporat al seu espai l'emissió de programes informatius en directe com el NEX edició mati, el 'Via 15' i el '180 graus' (que passa a ser d'una hora), coproduïts



elprat comunicació

per diferents televisions locals de tota Catalunya (coordinades per La Xarxa) i que ubiquen notablement a elprat.tv entre les millors televisions catalanes amb productes únics i excepcionals que no es poden trobar als mitjans generalistes nacionals. De la mà d'aquests programes, a més, hem introduït de forma inicial eines de Mobile-Journalism a les nostres dinàmiques periodístiques.

Amb tot, l'esperit dels mitjans és efectivament oferir a la ciutadania pratenca un servei de qualitat, modern, d'informació creïble i contrastada -treballada correctament per professionals de l'àmbit de la informació i comunicació segons els codis deontològics- i difícilment assumible pels nostres competidors.

1.5.4 Revista El Prat

L'altre mitjà que està sota el paraigües de El Prat Comunicació SL és la publicació impresa d'informació local 'Revista El Prat'. Actualment es distribueixen 28.000 exemplars bústia a bústia, el que garanteix l'accés a la informació institucional i de servei més rellevant a tots els col·lectius, evitant així l'escletxa digital.

La revista es realitza també des de la seu de El Prat Comunicació SL amb un professional destinat directament a aquesta responsabilitat. De la mateixa manera, l'empresa assumeix les diferents despeses relacionades (fonamentalment maquetació, impressió i distribució), sent tres de les principals partides econòmiques de la societat.

Per millorar la qualitat de la publicació, El Prat Comunicació SL ha millorat el seu disseny gràfic i ha incorporat eines de realitat augmentada que permet accedir i veure vídeos de elprat.tv sobre les pàgines de la publicació.



PART 2: PRESSUPOST GENERAL D'INGRESSOS I DESPESES DE EL PRAT COMUNICACIÓ SL PER A L'EXERCICI 2026

Per garantir el correcte desenvolupament de l'activitat de l'empresa municipal, amb la seva missió, visió i valors i els diferents objectius estratègics definits i exposats en aquest document, a continuació s'exposa el pressupost general de l'empresa municipal de El Prat Comunicació SL per a l'exercici 2026.

Pressupost ordinari d'explotació

Ens: EL PRAT COMUNICACIÓ SL

OPERACIONS CORRENTS	Import previsió / liquidació	Traducció pressupostària	
		Capítol	Ing o desp
Import xifra de negocis	90.740	3	Ingressos
Treballs realitzats per l'empresa per al propi immob	0,00	No	
Aprovisionaments	0,00	2	Despeses
Altres ingressos: preus privats	0,00	3	Ingressos
Altres ingressos: subvencions corrents	895.374,12	4	Ingressos
Altres ingressos: lloguers	8.293,97	5	Ingressos
Personal	712.794,78	1	Despeses
Altres despeses: serveis	143.200	2	Despeses
Altres despeses: tributs	1.500	2	Despeses
Altres despeses: gestió corrent	108.635	2	Despeses
Altres despeses: transferències atorgades	0,00	4	Despeses
Altres despeses: Deteriorament operacions comercials	0,00	No	
Amortització immobilitzat	0,00	No	
Subvencions de capital transf a resultats	0,00	No	
Ingressos financers	0,00	5	Ingressos
Despeses financeres: comissions bancàries i similars	0,00	2	Despeses
Despeses financeres: interessos deute	0,00	3	Despeses
Impost de societats	0,00	2	Despeses



elprat comunicació

Pla anual d'inversió i finançament (PAIF), previst o liquidat, i traducció a capítols pressupostaris.

Ens: EL PRAT COMUNICACIÓ SL

	Import previsió / liquidació	Traducció pressupostària	
		Capítol	Ingressos o despeses
INVERSIONS			
Adquisició immobilitzat (detallar)	0,00	6	Despeses
<i>Material</i>	16.000	6	Despeses
<i>Immaterial</i>	0,00	6	Despeses
<i>Inversions immobiliàries</i>	0,00	6	Despeses
<i>Immobilitzat material en curs</i>	0,00	6	Despeses
<i>Inversions financeres a llarg termini amb ens del grup municipal</i>	0,00	6	Despeses
<i>Altres inversions financeres</i>	0,00	6	Despeses
PAGAMENT DE DEUTE			
Reemborsament de capital de préstecs a llarg termini (detallat)	0,00	9	Despeses
FINANÇAMENT			
Venda d'immobilitzat (import total venda)	0,00	6	Ingressos
Capital de préstecs disposats a llarg termini	0,00	9	Ingressos
Subvencions de capital atorgades exercici	16000	7	Ingressos
Altres	0,00		

El Prat Comunicació SL té previst adquirir i instal·lar dos SAI, un a la seu corporativa i un a l'emissor central, per tal de garantir la continuïtat del senyal. De la mateixa manera, es preveu la substitució de l'emissor central, actualment molt envellit.



Fitxa model per a inversions.

Ens: EL PRAT
COMUNICACIÓ SL

INVERSIÓ	CÀMERES ROBOTITZADES A L'ESTUDI 1 DE ELPRAT.RÀDIO				
Descripció:	Adquisició de dos SAI per garantir el corrent elèctric i el senyal radiofònic en cas d'aturada elèctrica i l'adquisició d'un emissor central.				
Imputació al balanç					
COST PREVIST	Any 2024	Any 2025	Any 2026	Altres	Total
Projecte		25.000**	16.000		
Obres					
Honoraris					
Altres					
TOTAL COST					
FINANÇAMENT	Any 2024	Any 2025	Any 2026	Altres	Total
Subvenció ajuntament		25.000**	16.000		
Altres subvencions					
Quotes urbanístiques					
Préstec					
Altres					
TOTAL FINANÇAMENT					
	Any 2024	Any 2025	Any 2026	Altres	Total
Previsió costos manteniment					
Previsió ingressos generats per la inversió					

** No executat.



elprat comunicació

A partir del pressupost ordinari i el PAIF, presentem la traducció pressupostària de la previsió d'ingresos o despeses de El Prat Comunicació SL i la seva descripció per capítols:

Capítol	Ingressos	Despeses
1		-712.794,78
2		-253.335
3	90.740	0,00
4	895.374,12	0,00
5	8.293,97	
Corrents	0,00	0,00
6	0,00	-16.000,00
7	16.000,00	
Capital	0,00	0,00
8		
9	0,00	0,00
Financers	0,00	0,00
TOTAL	1.010.408,09	-982.129,78

Capítol 1: Personal (Despeses)

La despesa de personal prevista és de 712.794,78 euros. La partida inclou una previsió d'increment salarial d'un 2 %. Es tracta, efectivament, de la principal partida de l'empresa, com és habitual, per garantir els recursos humans amb unes condicions laborals dignes i de qualitat, en consonància amb l'acord de condicions laborals de El Prat Comunicació SL.

En total, doncs, hi haurà aprovades 16 posicions que conformen l'actual equip professional de l'empresa. De les 16 posicions, sis són càrrecs de responsabilitat, sent la direcció-gerència la màxima responsable com a cap de personal, tal i com recullen els Estatuts. Tots els contractes tenen caràcter indefinit i 11 dels quals ho són a jornada completa.

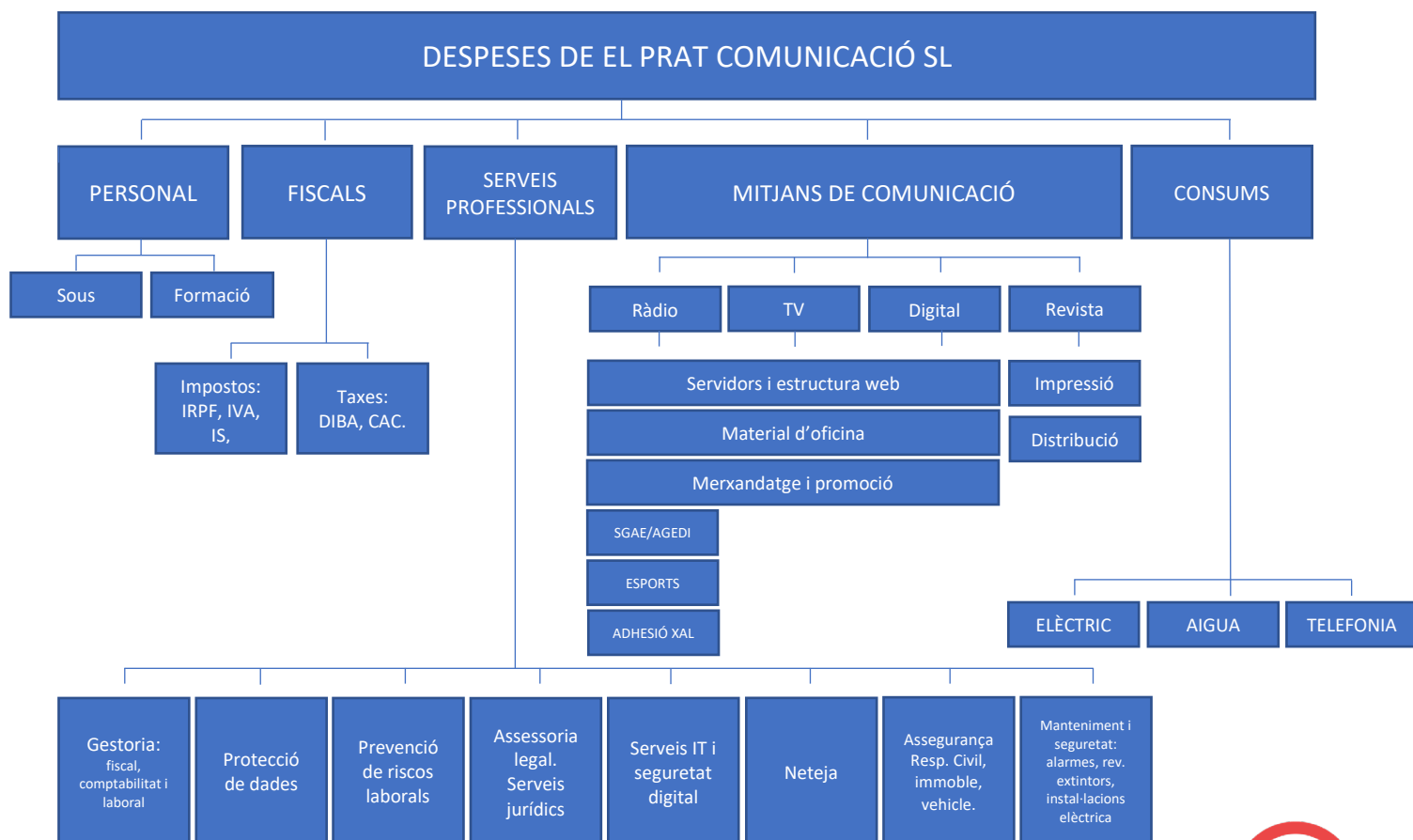


elprat comunicació

Capítol 2: Despeses d'exploració i altres despeses vinculades als serveis de comunicació

Les despeses fonamentals de El Prat Comunicació SL són les pròpies de qualsevol empresa en termes generals i d'una empresa mediàtica en particular. De fet, tot i ser propietat exclusiva de l'Ajuntament del Prat, des del punt de vista contractual, El Prat Comunicació SL està constituït com a societat limitada i, per tant, és pròpiament un òrgan de contractació diferent que ha d'assumir les seves pròpies obligacions per complir amb el marc normatiu vigent en diferents àmbits: comptabilitat i fiscal; prevenció de riscos laborals i vigilància de la salut; protecció de dades; assegurances; servei de neteja; subministraments; IT, etc.

Sigui com sigui, a continuació compartim el diagrama de flux de les principals despeses de la societat municipal:



elprat comunicació

Consums

La partida de Consums inclou fonamentalment els serveis de subministraments necessaris derivats de la seu corporativa de El Prat Comunicació SL: servei elèctric, aigua potable i serveis de telefonia i Internet. Per volum d'importància, el més destacat és el servei elèctric, despesa, a més, força volàtil.

El Prat Comunicació SL compta sota la seva titularitat dues CUPS:

Formulari CUPS de l'Expedient 2019.03-D1 LOTS DE BAIXA TENSÓ

Aquest formulari acompanya l'acord d'adhesió de l'entitat local al contracte derivat de l'Acord marc de subministrament d'energia elèctrica adjudicat per l'Associació Catalana de municipis i comarques – ACM

Ens Local	CIF	CUPS	Tarifa (*)	Ubicació (Opcional)
EL PRAT COMUNICACIÓ SL	B62595996	ES0031408463412003YY0F	2,0TD	C/ Jaume Casanova, 194-LOCALS, RADIO, El Prat de Llobregat (08820)
EL PRAT COMUNICACIÓ SL	B62595996	ES0031406278562012RDOF	3,0TD	C/ Doctor Soler i Torrens, 3, El Prat de Llobregat (08820)

També inclou tot el sistema de centraleta, telefonia fixa i mòbil i altres despeses telefòniques o Internet per realitzar la nostra activitat. Actualment, comptem amb una centraleta i diversos telèfons fixes interconnectats a la redacció sota el mateix telèfon públic (93 478 53 60); diferents terminals mòbils amb les corresponents línies; i quatre targetes més pels dos Quants de ràdio. També comptem amb la xarxa d'Internet de la seu corporativa de El Prat comunicació SL.

La tendència, després d'un increment sobtat del preu del subministrament elèctric al 2022, ha anat cap a l'estabilitat. En tot cas, preveiem una inflació del 3 %.

El servei d'aigua correspon a l'empresa municipal Aigües del Prat i representa una despesa molt menor.



Assessors i serveis professionals externs

Per realitzar la seva activitat empresarial correctament i garantir el compliment normatiu vigent habitual per a qualsevol empresa, El Prat Comunicació SL compta amb diferents assessors i serveis professionals externs.

- Gestoria: serveis d'assessoria comptable, fiscal i laboral per a donar correcta resposta a les diferents obligacions en els respectius àmbits: gestió de nòmines, correcta comptabilitat de factures, presentació de comptes anuals, pagament d'impostos corresponents, etc.
- Protecció de dades: assessoria per garantir la correcta protecció de les diferents dades personals que té en la seva disposició El Prat Comunicació per la seva activitat i estructura, en el marc de la Llei Orgànica 3/2018, de 5 de desembre, de Protecció de Dades Personals i Garantia dels Drets Digitals (LOPD-GDD).
- Servei de prevenció de riscos laborals i vigilància de la salut: assessoria per garantir la vigilància de la salut de l'equip professionals de El Prat Comunicació SL i prevenir qualsevol accident laboral.
- Assessoria legal: El Prat Comunicació SL compta amb el suport d'una advocada com a assessora legal de l'ens davant de qualsevol conflicte jurídic, així com per garantir el correcte compliment de la normativa vigent com a empresa pública: Transparència, Registre Públic de Contractes, processos de licitacions públiques, gestió documental, etc.
- Empresa de vigilància i manteniment de la xarxa d'aire condicionat.
- Empresa de revisió i manteniment de la infraestructura elèctrica de El Prat Comunicació SL.



elprat comunicació

- Servei d'alarmes: CRA, dispositius de control de moviments i contra incendis.
- Revisió i manteniment d'extintors.

Excepcionalment, El Prat Comunicació SL preveu la contractació d'un equip creatiu per a l'impuls d'un projecte de gamificació als mitjans de comunicació municipals.

Estimem la partida pressupostària en 39.000 euros.

Serveis informàtics, llicenciamnt i altres despeses de manteniment i renovació d'equips

Serveis Outsourcing IT: El Prat Comunicació SL compta amb l'acompanyament d'una empresa professional IT per garantir uns serveis digitals de qualitat i segurs. El pressupost inclou també tota la part de llicenciamnt informàtic de sistemes operatius, seguretat -antivirus- i diferents programes professionals (redacció, edició d'àudios i de vídeos).

En aquest sentit, la partida recull despeses de 'hosting' i servidors. Es fa una reserva de 13.000 euros.

Neteja

Per garantir un espai segur i net, per on passen de forma diària moltes persones, El Prat Comunicació SL compta amb un servei de neteja per sis dels set dies a la setmana. El servei està adjudicat, actualment, a SAO PRAT i representa una despesa de 13.068 euros. Durant l'exercici 2026 s'ha de tornar a licitar. Preveiem, doncs, una despesa aproximada d'uns 15.000 euros.



elprat comunicació

Assegurances

El Prat Comunicació SL compta amb quatre assegurances; en concret, per temes de Responsabilitat Civil general, Responsabilitat Civil d'administradors i directius, la cobertura de l'immoble, i el vehicle.

La previsió per l'any 2026 és de 3.600 euros.

Despeses fiscals

El Prat Comunicació SL fa front, com qualsevol empresa, als impostos habituals, que ja estan previstos a les diferents partides del pressupost general, en la mesura del possible. Es tracta de l'IRPF, IVA i Impost de Societats (vinculat als beneficis de la societat).

A banda, per la nostra activitat, paguem una taxa anual per la llicència de ràdio com a ràdio pública que emet a l'fm al Consell Audiovisual de Catalunya. També la taxa de gestió de residus de la Diputació de Barcelona.

Hi ha una previsió inicial de 1.500 euros.

Revista El Prat

El mitjà de comunicació que representa una major despesa específica, independentment de les despeses comunes de l'explotació, és l'edició de la Revista El Prat.

Actualment, El Prat Comunicació SL edita un total de 10 publicacions a l'any, nou de 40 pàgines i una més de 56 pàgines. Cada edició té una tirada de 28.000 exemplars al mes amb les següents característiques tècniques:



elprat comunicació

Format: 210 mm x 297 mm.

Enquadernació: Cosit amb dues grapes.

Tipus de paper: Composició de pasta química i volum mate.

Gramatge: 90 grams/m2.

Durant l'exercici 2024 es va executar la contractació d'un dissenyador gràfic que té, entre les seves funcions, la maquetació de la publicació. Per tant, amb la internalització d'aquest servei, només es contracta el servei d'impressió i la seva distribució.

Com a principal novetat, es preveu ampliar la tirada fins els 30.000 exemplars, per anar actualitzant la tirada a la realitat de la ciutat i garantir el subministrament a totes les llars.

elprat.ràdio

Pel que fa elprat.ràdio, les despeses relacionades són molt menors que les de la publicació de la revista i estan diversificades. Entre les més importants està el pagament de drets d'autor per l'emissió de música a la graella radiofònica (SGAE i AGEDI-AIE).

També inclou la partida d'adhesió a la Xarxa Audiovisual Local i la plataforma Radioplayer España.

De la mateixa manera, es preveuen en aquesta partida despeses relacionades amb les retransmissions esportives (col·laborador especial, desplaçaments i dietes), renovació de material radiofònic i l'estructura web i servidor per l'arxiu de documents.



elprat comunicació

La despesa anual aproximada és de 14.000 euros.

elprat.tv

El fet que elprat.tv sigui una televisió digital que emet per IP i no tingui un model tradicional al TDT redueix les seves despeses d'una manera molt important.

A diferència de elprat.digital i elprat.ràdio, elprat.tv genera molt material audiovisual pel seu arxiu, que s'ha de gestionar amb seguretat, el que genera diferents despeses informàtiques.

El pressupost inclou també la previsió de generar materials audiovisuals i grafismes específics, així com la renovació de materials menors com cablejat, trípodes o la reparació de material, principalment les càmeres.

De la mateixa manera, en aquesta partida s'inclou la coordinació de l'espai Informatiu Accessible i el llicenciamnt de les pantalles als equipaments per l'emissió de material audiovisual.

També es preveu possibles despeses per la contractació de serveis complementaris, sobretot, per retransmissions en exteriors. Es fa una previsió de 13.000 euros.

elprat.digital

El nou mitjà de comunicació elprat.digital compta amb unes despeses molt menors que es resumeixen en l'estructura web i manteniment de la gestió web. Una de les avantatges fonamentals d'aquest mitjà és precisament les grans potencialitats que té a partir de l'actual estructura empresarial i, per tant, amb poques despeses afegides. Només va ser important la inversió inicial per arrencar el projecte, però la despesa ordinària és molt reduïda.



S'estima anualment uns 1.200 euros al pressupost general.

Despeses derivades dels serveis d'Agència de Comunicació

La contractació de serveis de comunicació a la societat municipal, majoritàriament per oferir serveis a l'Ajuntament, genera uns complements salarials als professionals de El Prat Comunicació SL que les realitzen i, puntualment, altres despeses menors que s'han d'externalitzar.

La partida estimada és de 10.000 euros. Aquestes despeses estan vinculades íntegrament a ingressos generats per la prestació de serveis.

Dotacions – Amortitzacions

Segons els càlculs comptables de El Prat Comunicació SL, en el moment de la realització del pressupost general, les amortitzacions previstes per 2026 són de 19.984,34 euros, el que representa una disminució del 1,75 % respecte l'exercici anterior.

Capítol 3: Import xifra de negoci (Ingressos)

L'import de la xifra de negoci prevista és de 90.740 euros i es divideix fonamentalment en dues vies d'ingressos. Per una banda, els serveis de publicitat que El Prat Comunicació SL comercialitza a la ràdio pública i, per una banda, la resta de serveis de comunicació i coproduccions que realitza fonamentalment per l'Ajuntament del Prat i la Xarxa Audiovisual Local, respectivament. Com a novetat, hem incorporat la venda del conte de Nadal 'El cofre de l'avi Antònio', que pot generar uns ingressos extra a partir de la venda d'exemplars.



elprat comunicació

Pel que fa els serveis de publicitat es preveuen uns ingressos nets d'uns 7.000 euros. Una previsió prudent d'uns ingressos variables, que no estan garantits, tot i que en els darrers exercicis haurien estat superiors.

La resta d'ingressos (83.740 euros) té una estructura continuïsta respecte l'anterior exercici. Està prevista la gestió de les pantalles als equipaments; la dinamització d'espais com el D'Aquí i d'Allà, el Girem el món o el Món a 150 cm; així com produccions de programes per la XAL com el Connectats o el Via 15. Previsiblement seguirem tenint un paper actiu a l'Obert x Vacances i preveiem un lleuger increment dels ingressos a partir de la consolidació de l'Infopòdcast Potablava.

Pel que fa les presentacions, preveiem realitzar unes 15 a l'any.

Capítol 4: Altres ingressos corrents (Ingressos)

Per garantir l'activitat de l'empresa i la correcta estabilitat pressupostària, es preveu l'aportació municipal de l'Ajuntament del Prat en 895.374,12 euros, el que representa un increment del 3,21 %.

Capítol 5: Altres ingressos (local)

Comptablement, es preveuen uns ingressos per l'ús del local -titularitat municipal- de 8.293,97 euros. Correspon a la concessió administrativa per l'ús del local i es practica una amortització anual del 2% (8.293,97 euros) durant 50 anys de vida útil.



elprat comunicació

Quadre detall de la situació del deute i evolució en l'exercici

PRESSUPOST PRAT COMUNICACIÓ, SL			
	Any 2025	Any 2026	variació % 2025/2026
INGRESSOS	970.748,77	986.114,12	1,58%
Aportació municipal despeses comuns	867.508,77	895.374,12	3,21%
Ingressos per publicitat	7.000,00	7.000,00	0,00%
Prestació serveis diversos	96.240,00	83.740,00	-12,99%
Presentació d'actes públics	4.950,00	4.950,00	0,00%
Produccions radiofòniques	26.000,00	26.000,00	0,00%
Produccions audiovisuals	20.000,00	20.000,00	0,00%
Dinamització participació ciutadana	6.090,00	6.090,00	0,00%
Disseny publicacions municipals	13.000,00	0,00	
Gestió elprat.tv als equipaments	26.200,00	26.200,00	0,00%
Venda del llibre el cofre de l'Avi Antònio	0,00	500,00	
DESPESES	962.748,77	986.114,12	2,43%
EXPLOTACIÓ	942.408,90	966.129,78	2,52%
Despeses comuns			
Personal	698818,41	712794,78	2,00%
Consums (telèfon, aigua i electricitat)	24.500,00	25.235,00	3,00%
Publicitat i merchandatge	5.500,00	5.800,00	5,45%
Assessors i serveis fets per tercers	24.000,00	39.000,00	62,50%
Impostos i taxes	1.200,00	1.500,00	25,00%
Assegurances	3.600,00	3.600,00	0,00%
Serveis informàtics, llicenciament i altres despeses de manteniment i renovació d'equips	14.522,49	13.000,00	-10,48%
Neteja	13.068,00	15.000,00	14,78%
Altres (desplaçaments, comunitats veïns, transports i missatgers, material d'oficina, formació, despeses menors, etc.)	7.000,00	7.000,00	0,00%
Despeses ràdio	14.000,00	14.000,00	0,00%
Despeses revista	100.000,00	105.000,00	5,00%
Despeses elprat.tv	14.000,00	13.000,00	-7,14%
Despeses derivades Serv. Agència Com.	21.000,00	10.000,00	-52,38%
Despeses elprat.digital	1.200,00	1.200,00	0,00%
DOTACIONS	20.339,87	19.984,34	-1,75%
Amortitzacions	20.339,87	19.984,34	-1,75%
INVERSIONS	25.000,00	16.000,00	



elprat comunicació

El Prat Comunicació SL no té cap deute pendent ni a curt ni a llarg termini.

**Ens: EL PRAT
COMUNICACIÓ SL**

OPERACIONS FINANCERES A LLARG TERMINI

	Data d'inici operació	Data de fi prevista	Capital inicial operació	Capital pendent a inici exercici	Amortització exercici	Capital a fi d'exercici
<i>Préstec 1 (escriure codi identificatiu)</i>	x	x	0,00	0,00	0,00	0,00
<i>Préstec 2</i>	x	x	0,00	0,00	0,00	0,00
<i>Préstec 3</i>	x	x	0,00	0,00	0,00	0,00
<i>etc.</i>	x	x	0,00	0,00	0,00	0,00
<i>Nova operació prevista 1</i>	x	x	0,00	0,00	0,00	0,00
<i>Nova operació prevista 2</i>	x	x	0,00	0,00	0,00	0,00
<i>etc.</i>	x	x	0,00	0,00	0,00	0,00
TOTAL OPERACIONS A LLT	x	x	0,00	0,00	0,00	0,00

OPERACIONS FINANCERES A CURT TERMINI

	Data d'inici operació	Data de fi prevista	Capital inicial operació	Capital pendent a inici exercici	Amortització exercici	Capital a fi d'exercici
Operació 1	x	x	0,00	0,00	0,00	0,00
TOTAL OPERACIONS A CT	x	x	0,00	0,00	0,00	0,00



elprat comunicació

TOTAL DEUTE FINANCER

	Data d'inici operació	Data de fi prevista	Capital inicial operació	Capital pendent a inici exercici	Amortització exercici	Capital a fi d'exercici
TOTAL DEUTE FINANCER				0,00	0,00	0,00

Informació necessària per als càlculs d'Estabilitat pressupostària i sostenibilitat financera.

Ingressos i despeses en termes de Comptabilitat nacional i Sistema europeu de comptes, amb informació addicional per als càlculs de consolidació.

INGRESSOS						
	Aigües del Prat	Prat Espais	El Prat Comunicació	Fundació rubricatus	ConSORCI Prat Nord	
Xifra de negocis	0,00	0,00	90.740,00	0,00	0,00	
Subvencions i transferències corrents	0,00	0,00	895.374,12	0,00	0,00	
Subvencions per a inversions	0,00	0,00	0,00	0,00	0,00	
Altres ingressos	0,00	0,00	8.293,97	0,00	0,00	
TOTAL INGRESSOS (A)	0,00	0,00	986.114,12	0,00	0,00	

Informació afegida a aportar en relació als ingressos:						
	Aigües del Prat	Prat Espais	El Prat Comunicació	Fundació rubricatus	ConSORCI Prat Nord	
<i>Ingressos extraordinaris</i>	0,00	0,00	0	0,00	0,00	
<i>De la xifra de negocis, el següent import són vendes a l'Ajuntament</i>	0,00	0,00	42.240	0,00	0,00	
<i>De la xifra de negocis, el següent import són vendes a les societats municipals</i>	0,00	0,00	0,00	0,00	0,00	
<i>De la xifra de negocis, el següent import són vendes a la fundació</i>	0,00	0,00	0,00	0,00	0,00	
<i>De les subvencions rebudes, les següents són de l'Ajuntament</i>	0,00	0,00	895.374,12	0,00	0,00	
<i>De les subvencions rebudes, les següents són de les societats o de la fundació</i>	0,00	0,00	0,00	0,00	0,00	



elprat comunicació

<i>De les subvencions rebudes, les següents són de la UE o altres AAPP</i>	0,00	0,00	0,00	0,00	0,00
--	------	------	------	------	------

DESPESES					
	Aigües del Prat	Prat Espais	El Prat Comunicació	Fundació rubricatus	ConSORCI Prat Nord
Aprovisionaments	0,00	0,00	0,00	0,00	0,00
Despeses personal	0,00	0,00	-712.794,78	0,00	0,00
Altres despeses explotació (inclou comissions bancàries i similars)	0,00	0,00	-253.335	0,00	0,00
Variacions immobilitzat, inversions i existències	0,00	0,00	0,00	0,00	0,00
TOTAL DESPESES (B)	0,00	0,00	-966.129,78	0,00	0,00

La variació d'immobilitzat es calcularà com la diferència entre:

	Aigües del Prat	Prat Espais	El Prat Comunicació	Fundació rubricatus	ConSORCI Prat Nord
<i>(+) Adquisicions immobilitzat material i intangible, inversions immobiliàries i existències a preu de compra</i>	0,00	0,00	0,00	0,00	0,00
<i>(-) Alienacions immobilitzat material i intangible, inversions immobiliàries i existències a preu de venda</i>	0,00	0,00	0,00	0,00	0,00

Nota: no computen com a despesa ni el pagament d'interessos ni l'amortització d'immobilitzat

Informació afegida a aportar en relació a les despeses:					
	Aigües del Prat	Prat Espais	El Prat Comunicació	Fundació rubricatus	ConSORCI Prat Nord
<i>Despeses extraordinàries</i>	0,00	0,00	0,00	0,00	0,00
<i>De la despesa en compres, el següent import són compres a l'Ajuntament</i>	0,00	0,00	0,00	0,00	0,00
<i>De la despesa en compres, el següent import són compres a les societats municipals</i>	0,00	0,00	900,00	0,00	0,00
<i>De la despesa en compres, el següent import són compres a la fundació</i>	0,00	0,00	25.000	0,00	0,00
<i>De les subvencions atorgades, les següents són a les societats</i>	0,00	0,00	0,00	0,00	0,00



elprat comunicació

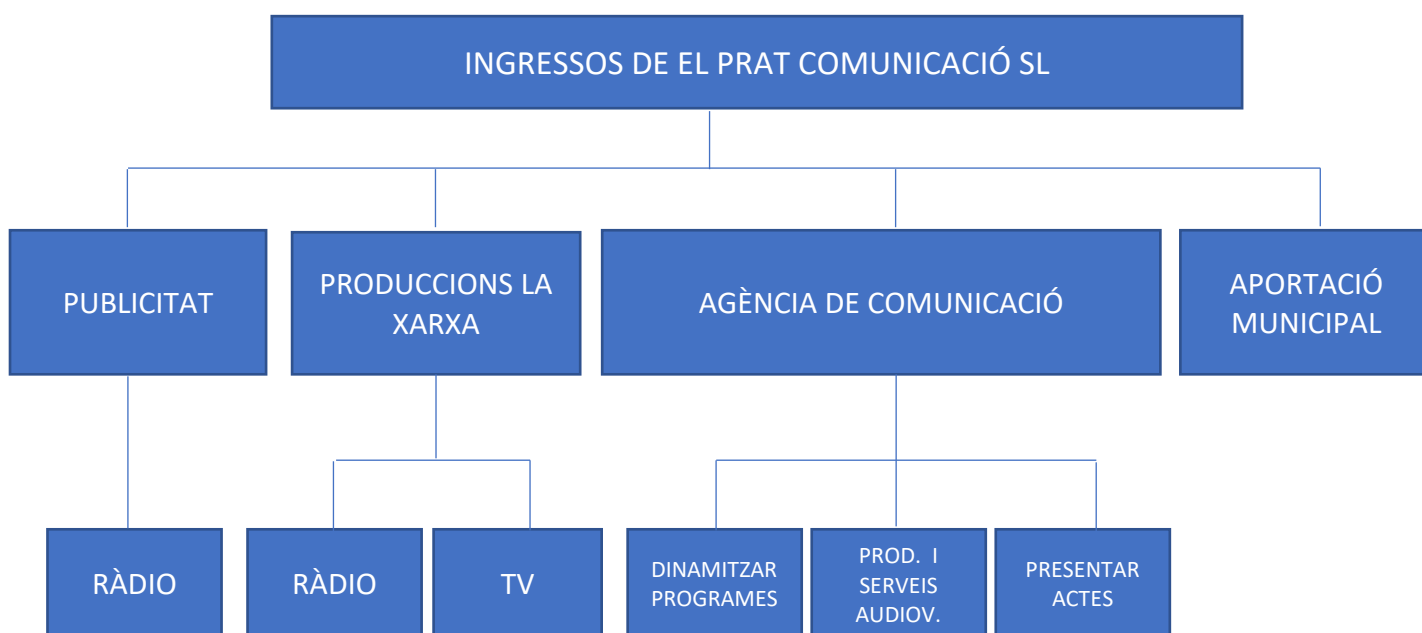
De les subvencions atorgades, les següents són a la fundació	0,00	0,00	0,00	0,00	0,00
--	------	------	------	------	------

	Aigües del Prat	Prat Espais	El Prat Comunicació	Fundació rubricatus	ConSORCI Prat Nord
Ajustaments (C):	0,00	0,00	19.984,34	0,00	0,00
CAPACITAT (A-B+C)	0,00	0,00	0,00	0,00	0,00

PART 3: INGRESSOS I MODEL DE NEGOCI

El Prat Comunicació SL té com a missió fonamental la gestió dels diferents mitjans de comunicació de titularitat municipal. Emperò, l'empresa municipal compta amb un model de negoci diversificat que li permet ingressar una xifra de negoci que representa un 10 % aproximadament del total del pressupost general; la resta està finançat a partir de l'aportació municipal de l'Ajuntament del Prat de Llobregat per garantir les despeses bàsiques de l'activitat.

Aquest és el diagrama de flux dels ingressos de El Prat Comunicació SL:



elprat comunicació

La venda d'espais comercials als mitjans de comunicació públics ha estat una de les branques tradicionals del model de negoci. Fonamentalment, es comercialitzaven espais a la Revista El Prat, mentre que la venda de falques radiofòniques eren testimonial.

Aquesta estratègia es va modificar l'any 2019 quan el Consell d'Administració decideix prescindir de la publicitat a la Revista El Prat per centralitzar tots els serveis comercials a elprat.ràdio. Així, al març de 2020 el Consell d'Administració va aprovar les següents tarifes publicitàries que, en l'actualitat, són encara vigents:

Falques de 15 "

- 20 passis mensuals (1 passis dia de dilluns a divendres) 110€ (5,50 € falca)
- 40 passis mensuals (2 passis dia de dilluns a divendres) 150€ (3,75 € falca)
- 60 passis mensuals (3 passis dia de dilluns a divendres) 188€ (3,13 € falca)**
- 80 passis mensuals (4 passis dia de dilluns a divendres) 225€ (2,81 € falca)
- 100 passis mensuals (5 passis dia de dilluns a divendres) 265€ (2,65 € falca)

Falques de 20 "

- 20 passis mensuals (1 passis dia de dilluns a divendres) 150€ (7,50 € falca)
- 40 passis mensuals (2 passis dia de dilluns a divendres) 200€ (5,00 € falca)
- 60 passis mensuals (3 passis dia de dilluns a divendres) 250€ (4,17 € falca)**
- 80 passis mensuals (4 passis dia de dilluns a divendres) 300€ (3,75 € falca)
- 100 passis mensuals (5 passis dia de dilluns a divendres) 350€ (3,50 € falca)

Falques de 25"

- 20 passis mensuals (1 passis dia de dilluns a divendres) 185€ (9,25€ falca)
- 40 passis mensuals (2 passis dia de dilluns a divendres) 250€ (6,25€ falca)
- 60 passis mensuals (3 passis dia de dilluns a divendres) 313€ (5,21 € falca)**
- 80 passis mensuals (4 passis dia de dilluns a divendres) 375€ (4,69 € falca)
- 100 passis mensuals (5 passis dia de dilluns a divendres) 435€ (4,35 € falca)

Falques de 30"

- 20 passis mensuals (1 passis dia de dilluns a divendres) 225€ (11,25€ falca)
- 40 passis mensuals (2 passis dia de dilluns a divendres) 300€ (7,50€ falca)
- 60 passis mensuals (3 passis dia de dilluns a divendres) 375€ (6,25 € falca)**
- 80 passis mensuals (4 passis dia de dilluns a divendres) 450€ (5,63 € falca)



elprat comunicació

-100 passis mensuals (5 passis dia de dilluns a divendres) 525€ (5,25 € falca)

Falques soltes

Falques de 15" 6,12€

Falques de 20" 7,04€

Falques de 25" 9,00€

Falques de 30" 10,71€

Descomptes:

Contracte trimestral 10% de descompte

Contracte semestral 15% de descompte

Contracte anual 20% de descompte

Clients revista i futbol 50% de descompte

Agències 15% de descompte

Poc després de l'aprovació de les tarifes, El Prat Comunicació SL va internalitzar el servei de gestió i venda d'espais publicitaris sota la responsabilitat directa de la direcció-gerència. Una decisió que permet prescindir d'intermediaris comercials i, per tant, comptar amb l'ingrés íntegre.

Produccions per a La Xarxa

El Prat Comunicació SL està adherida a la Xarxa Audiovisual Local (XAL) des de l'any 2013. La també coneguda com La Xarxa és l'empresa pública de la Diputació de Barcelona que té com a objectiu gestionar el suport a l'audiovisual local català donant resposta a les seves necessitats i contribuint a la dinamització del sector. Articula el compliment d'aquest objectiu a través del Protocol General de Serveis i el desenvolupa mitjançant les marques de La Xarxa i de La Xarxa+.

La darrera modificació del Protocol va ser en sessió de data 28 de novembre de 2024.



elprat comunicació

El Prat Comunicació SL coprodueix, actualment, diferents programes i continguts de forma regular tant pel que fa el protocol de ràdio com el de televisió. A ràdio, participem a la coproducció del magazín de tardes 'Connectats' i durant l'estiu a l'Obert x Vacances'. A més, enviem cròniques de forma habitual als serveis informatius i al departament d'Esports, especialment, a l'En Joc'. També participem en la realització de l'Infopòdcast Potablava en una edició setmanal durant tot l'any.

Pel que fa elprat.tv, coproduïm el magazín de tardes 'Via 15' i '180 graus'. De la mateixa manera, enviem informacions de forma regular, sobretot, els serveis informatius.

A banda d'aquests programes habituals de temporada, participem a projectes puntuals de forma recurrent que també generen un ingrés, segons el Protocol General. De fet, El Prat Comunicació SL forma part de la comissió de continguts de ràdios de La Xarxa, comissió que representa a totes les ràdios locals de Catalunya a l'ens i ha format part de la comissió per a la creació de la nova plataforma OTT La Xarxa +.

El Prat Comunicació SL com a agència de comunicació

El Prat Comunicació SL ofereix des de fa anys diversos serveis de comunicació i altres produccions audiovisuals que representen una línia més d'ingressos per a la societat municipal, així com una branca social més en el desenvolupament de la societat de la informació.

Els serveis són molt diversos. Van des de la presentació d'actes, moderació de debats, enregistrament d'actes, emissions en directe, realitzacions audiovisuals, suport tècnic en l'àmbit audiovisual, coordinació de programes de ràdio o, fins i tot, El Prat Comunicació SL ha promogut una discoteca per a persones amb diversitat funcional.



elprat comunicació

Donada la complexitat i la varietat d'actes que amb l'experiència assolida ofereix El Prat Comunicació SL i donat el punt 1.4 d) dels Estatuts, El Prat Comunicació SL proposa aquesta relació de tarifes pels diferents serveis de comunicació i altres produccions audiovisuals:

Enregistrament d'actes: Enregistrament d'un acte o esdeveniment amb una sola càmera. Inclou l'edició senzilla de l'enregistrament per incloure grafisme a l'inici i final i altres elements audiovisuals com chyrons o infografies durant l'enregistrament.

Persones destinades: una persona.

Cost del servei: 250 euros

Presentació d'actes i moderació de debats: El Prat Comunicació SL ofereix professionals per a la presentació d'actes institucionals, així com la conducció i moderació d'altres esdeveniments o debats, respectivament. Inclou la realització, si escau, del guió, a més de la pròpia presentació independentment de la seva durada.

Persones destinades: una persona.

Cost del servei: 330 euros

Producció de vídeos corporatius: Inclou l'enregistrament de material no periodístic i l'edició d'un vídeo corporatiu per finalitats institucionals dels diferents departaments municipals.

Persones destinades: una persona.

Cost del servei: 450 euros*

**El preu del servei podria incrementar-se depenent del volum d'enregistraments i complexitat de la producció.*



elprat comunicació

Servei de realització audiovisual i emissió en directe d'esdeveniments:

Enregistraments d'actes amb senyal realitzat per difusió en directe o diferida pels canals municipals habilitats. Inclou 2-3 càmeres i set de realització (vuit canals màxim), que permet incloure els grafisme audiovisuals habituals (careta d'entrada i sortida, chyrons, imatges, vídeos i infografies enviades pel client, etc).

Persones destinades: 4-5 persones.

Cost del servei: 590 euros

Coordinació de programes de ràdio: El Prat Comunicació SL ofereix les seves instal·lacions per a la producció d'espais radiofònics de contingut especialitzat i amb una vocació de servei públic, en col·laboració amb els departaments municipals. En aquest sentit, ofereix la coordinació d'aquests espais, si escau, amb la realització de guions, coordinació d'entrevistes i, fins i tot, tallers formatius als col·laboradors i col·laboradores. També assumeix el suport tècnic i la preparació del web específic del programa.

Cost anual del servei: 1.950 euros (10 programes)

Altres encàrrecs de gestió específics que realitza actualment El Prat Comunicació SL:

Gestió de les pantalles dels equipaments municipals: El Prat Comunicació SL gestiona, per encàrrec del Departament de Comunicació, el contingut emès a diferents pantalles instal·lades a diversos equipaments municipals. La societat s'encarrega de rebre el contingut a difondre dels departaments municipals i editar i programar el contingut per a la seva correcta difusió. A més, s'encarrega de supervisar i garantir el correcte funcionament de les pantalles i els diferents dispositius informàtics instal·lats. El contingut que es difon és material corporatiu dels departaments municipals, amb una clara vocació de servei, així com píndoles



elprat comunicació

informatives dels vídeos publicats a elprat.tv. El servei inclou les llicències necessàries per a la gestió del contingut.

Cost anual del servei: 26.200 euros*

**El preu del servei no inclou la compra de material com televisions o els hardwares informàtics necessaris. Tampoc la seva reparació.*

Suport tècnic per l'ús de càmeres i altres dispositius del Saló de Plens: El Prat Comunicació SL ofereix suport tècnic per als esdeveniments que se celebren al Saló de Plens. Fonamentalment, suport tècnic per l'ús de les càmeres del Saló de Plens durant la celebració dels diferents plens municipals amb l'objectiu de garantir un correcte funcionament de la videoacta. En aquest sentit, el servei inclou altres esdeveniments que igualment se celebren al Saló de Plens de l'Ajuntament del Prat de Llobregat.

Cost anual del servei: 5.004 euros

Donada la complexitat dels serveis de comunicació contractats a El Prat Comunicació SL tant per part de l'Ajuntament com per part d'altres actors privats, aquesta relació de serveis servirà de referència davant d'altres possibles contractacions de serveis diversos.

Serveis de disseny gràfic i maquetació de publicacions: El Prat Comunicació SL ha incorporat a la seva plantilla un professional a jornada parcial per realitzar tasques de disseny gràfic i maquetació de publicacions. D'aquesta manera, com a mitjà propi de l'Ajuntament del Prat de Llobregat, s'obre la possibilitat d'oferir aquest servei per si la corporació considera adient encarregar-nos tasques relacionades.

Cost anual del servei: 15.400 euros (bossa de 12 hores / setmana)

Cost anual del servei: 22.400 euros (bossa de 18 hores / setmana)

Cost anual del servei: 29.400 euros (bossa de 24 hores / setmana)



elprat comunicació

** Donada la complexitat dels serveis de comunicació contractats a El Prat Comunicació SL tant per part de l'Ajuntament com per part d'altres actors privats, aquesta relació de serveis servirà de referència davant d'altres possibles contractacions de serveis diversos. En aquest sentit, es preveu la possibilitat de poder incrementar o disminuir en un màxim d'un 20 % el preu base per ajustar el cost del servei a l'encàrrec demanat.

NOTA: *El Prat Comunicació SL preveu editar un conte de Nadal que posarà a la venda a finals de l'exercici 2024 o principis del 2025. Davant la incertesa de les possibles vendes i la possibilitat de rebre una subvenció, no s'ha inclòs en el pressupost cap previsió d'ingressos extraordinaris, ajustant les despeses, doncs, als ingressos fixos i als variables que tenen certa garantia.*

A més de les tarifes aprovades, El Prat Comunicació SL comercialitza el llibre 'El cofre de l'avi Antònio, un conte de Nadal', amb un preu als establiments de 16 euros, segons va aprovar el consell d'administració.

